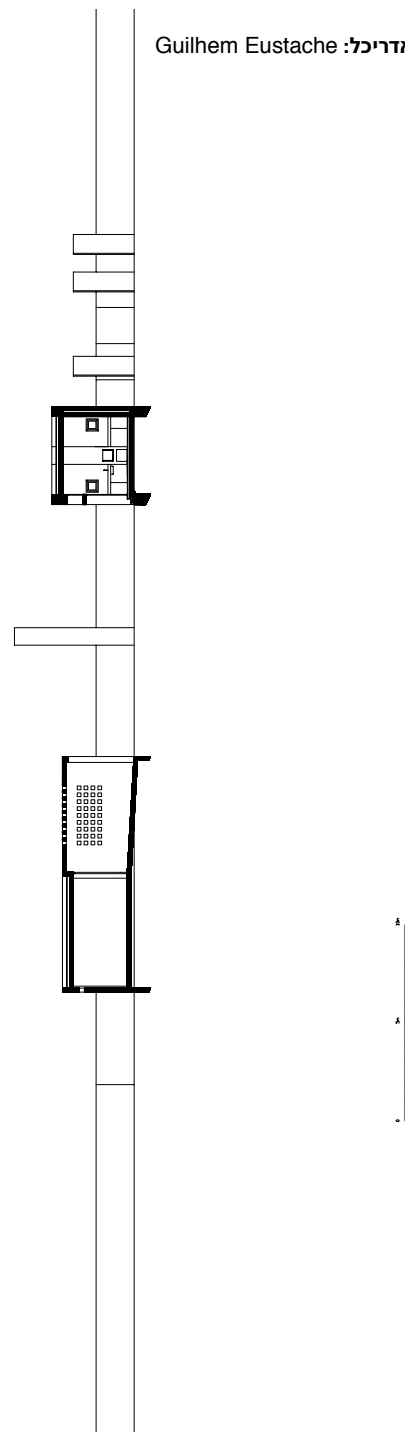


## בית "פובה", דרומית למרקש, מרקו, 2013

המבנה הפיסולי תוכנן על ידי אדריכל צרפתי (עם נגיעה אלג'יראית) עבור מפיק סרטים בלגי. הוא נבנה על ידי פועלי בניין מרוקאים בחומרי בנייה מסורתיים - סוג של סיד שמנוני המשמש לטיח. כל אלה שימשו למימוש מאגר של דימויים רומנטיים - כניסה מוסתרת בין קירות צרים המזכירים את סמטאות השוק, בריכת שחייה המזכירה את הבריכה ב-Patio de los Arrayanes באלהמברה, וכמובן - טראסות.

המגרש שיועד במקורו לבניית ארבעה בתים - כולל בפועל בית פרטי, מבנה לאיש התחזוקה ומחסן. בשטח הפתוח נשתלו כ-500 עצים, בנוסף לדקלים, האקליפטוסים ועצי הזית, שישמשו בעתיד כקולטי פחמן (carbon sink).

אדריכל: Guilhem Eustache



## Fobe house, south of Marrakesh, Morocco, 2013

"The architectural language consists of universal "letters" by which local houses are "written". Plato's five solids as defined in Timaeus - the tetrahedron, hexahedron, octahedron, dodecahedron and the icosahedron - allow infinite interpretations through syntax defining their unique relationships with the environment. Thus, a building overlooking the Atlas Mountains has a different meaning from that of the temple overlooking the Ganges."

**Architect:** Guilhem Eustache DESA

**Photos:** Jean-Marie Monthiers

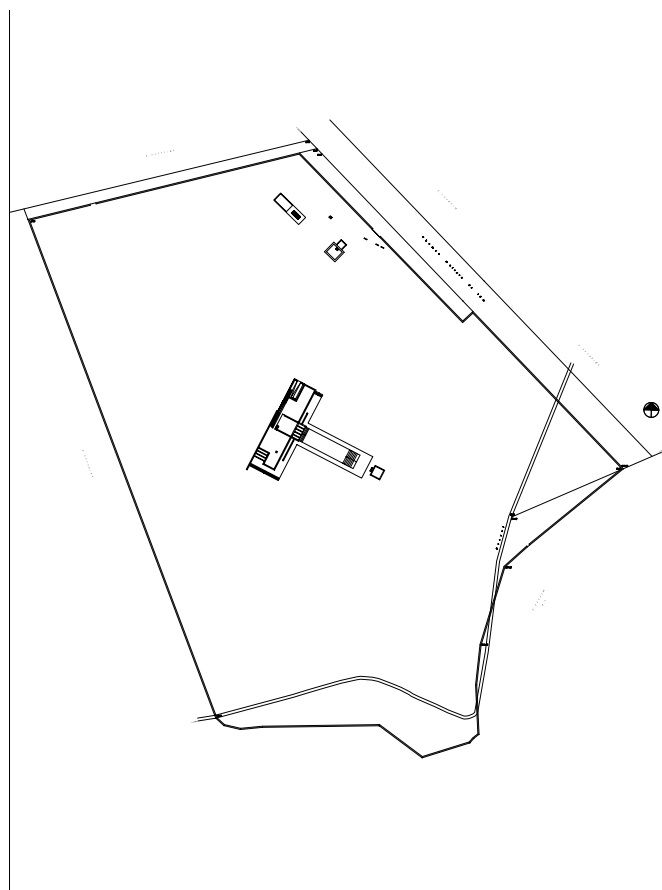




## בית "פובה", מרוקו

שכבות המבנה המגלות טפח, מצניעות טפחיים.  
בשרטוט: תוכנית האתר.

אדריכל: Guilhem Eustache



# Fobe house, south of Marrakesh, Morocco, 2013

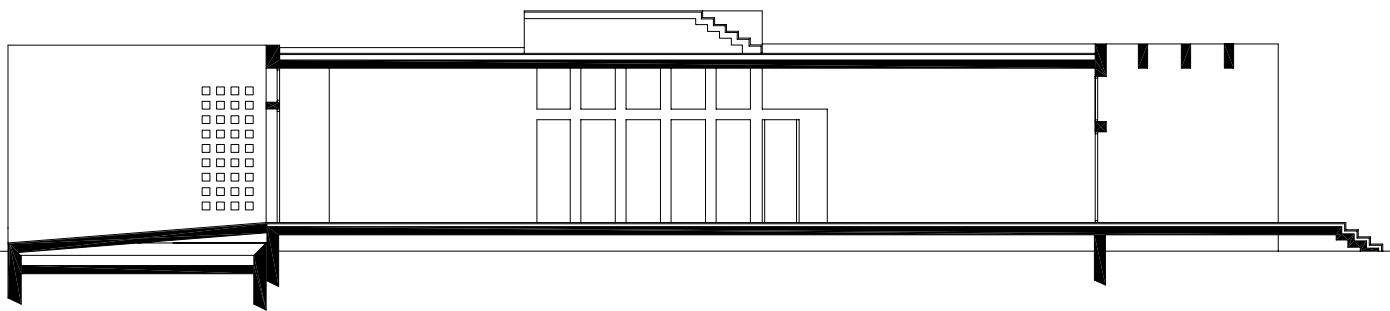
Structure layers - reveal one, conceal two.

**Drawing:** Site plan

**Architect:** Guilhem Eustache DESA

**Photos:** Jean-Marie Monthiers







## בית "פובה", מרוקו

כניסה מוסתרת בין קירות צרים המדמים את סמטאות השוק, ובריכת שחייה המזכירה את אלהמברה.

אדריכל: Guilhem Eustache



## Fobe house, south of Marrakesh, Morocco, 2013

Concealed entrance between narrow walls resembling market alleyways, and a swimming pool reminiscent of Patio de los Arrayanes in Alhambra

**Architect:** Guilhem Eustache DESA

**Photos:** Jean-Marie Monthiers



## בית "פובה", מרוקו

"שפת האדריכלות מורכבת מ"אותיות" אוניברסליות, שבאמצעותן "כותבים" בתים מקומיים. השימוש בחמשת המצולעים המשוכללים שהוגדרו על ידי אפלטון בדיאלוג תימאוס - הטטרהדרון, הקסהדרון, אוקטהדרון, היקוסהדרון, מאפשרים אינסוף של אינטרפרטציות באמצעות התחביר, המגדיר את מערכת היחסים ביניהם ובין סביבתם. למרות מגבלות הצורה, המשמעות של מבנה הצופה על הרי האטלס, שונה בתכלית מזו של מקדש הצופה על נהר הגנגס".

אדריכל: Guilhem Eustache

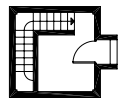




## Fobe house, south of Marrakesh, Morocco, 2013

Designed by a French architect (with an Algerian touch) for a Belgian filmmaker, the sculptured structure was built by Moroccan artisans using traditional building materials – double clay walls and "tadelakt" (an oily lime) for plaster. These were used to realize a collection of romantic images - a concealed entrance between narrow walls that resemble market alleyways, a swimming pool reminiscent of the Patio de los Arrayanes in Alhambra, and naturally, terraces.

Intended originally for four houses, the actual construction consists of a central house, a building for the maintenance man, and a storage unit.



Approximately 500 trees were planted in an open area, in addition to existing palms, eucalyptus, and olive, to act in the future as a carbon sink.

**Architect:** Guilhem Eustache DESA  
**Photos:** Jean-Marie Monthiers

