



### ציון מקום – מחווה ישראלית לאזרחי יפן

מתחם ישיבה דינאמי, תוכנן כמחווה להבעת כבוד והזדהות עם תושבי יפן שחוו לאחרונה מספר אסונות טבע. פינת ישיבה מדיטטיבית בקוטר שמונה מטר, מוצללת על ידי מערכת עמודים בגובה 34 מטר, המתנועעים ברוח כקני סוף. גובה העמודים תוכנן ביחס לכיוון השמש, כדי להימנע מנדידת צל אופיינית לפרגולות אופקיות. עמודי המתכת המנכיחים את האתר בכל קונטקסט אפשרי, אינם דורשים תחזוקה והמסד הקבוע מבטא את יחסי ההרמוניה המתקיימים בין האדם לטבע, כאשר העמודים הרוכנים "בהכנעה" מבטאים את נחיתות האדם אל מול עוצמת הטבע.

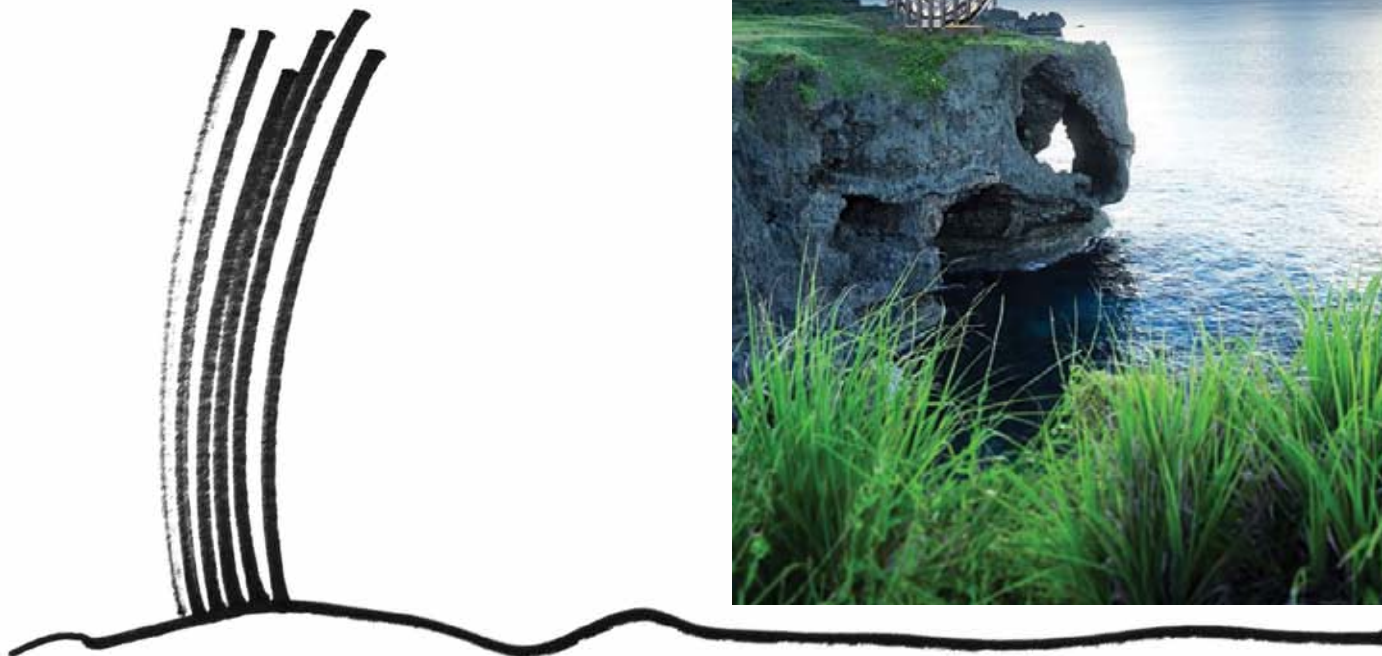
אדריכל ניר בן נתן  
יעוץ הנדסי: רוקח אשכנזי



## landmark, japan, 2013

Proposed as a gesture of solidarity with the people of Japan who recently suffered several natural disasters, this semi-dynamic structure consists of an eight feet diameter meditation corner, and a 34 meter high metal shading device - the height of which was calculated according to the summer sun angle, to avoid loss of shading control typical of horizontal pergolas. The metal rods emphasize the presence of the site in every possible context without requiring maintenance. The permanent base reflects the harmony between man and nature, while the "bowing" columns express the acceptance of nature's superiority over man.

**Architect Nir Ben Natan**

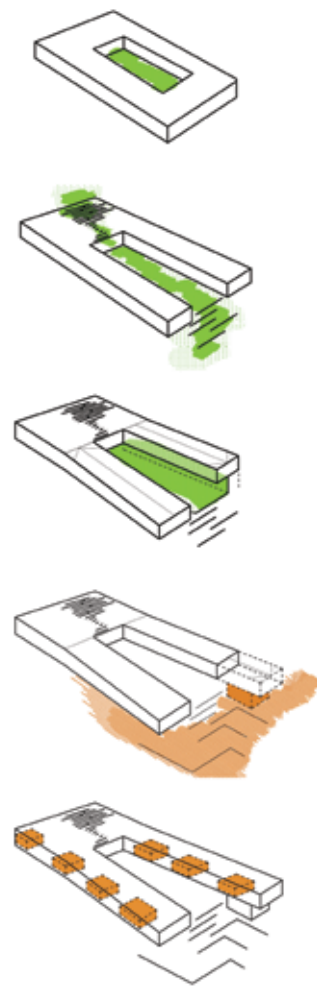
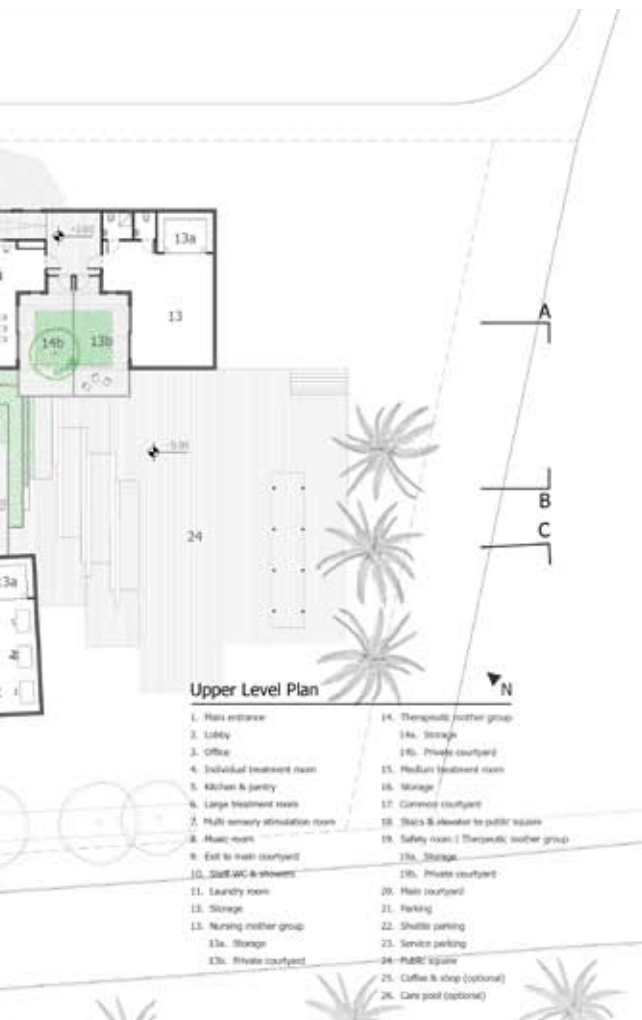




## מרכז יום טיפולי לבוגרים בעלי מוגבלות מנטאלית, באר שבע (הצעה לתחרות), 2013

תכנון המרכז מעלה שאלות לגבי מקומם של מוגבלי ההתפתחות המנטאלית, צורכיהם ועתידם על רקע הפתרונות המוצעים להם כיום. דגש מיוחד הושם על מיקומם של המוגבלים בסביבה הנורמטיבית על ההתנגדות המלווה בדרך כלל את עצם הימצאותם שם. בהעדר גדרות הפרדה אופייניות, המבנה מייצר מערכת משתנה של יחסי צפייה ונצפות תוך ניצול מפלסי הקרקע. המרפסות הפרטיות הממוקמות מעל המרחב הציבורי, מאפשרות לדירים ליטול חלק בפעילות השכונתית, כאשר הגן הנתחם בשלושה כיוונים מעניק אינטימיות ופרטיות, אך מתחבר אל השטחים הפתוחים שמסתיימים בכיכר עירונית.

אדריכלים: יהודה אור נעימי, עמרי רימון



2



## day care center for developmentally and mentally challenged adults, beer sheva (competition entry), 2013

When raising the issue of intellectual development and a place for the mentally challenged in society, their needs and future, special emphasis was put on setting the building in a normative community in order to avoid frequently found resistance. The usual barriers absence, this open structure creates unique relations of viewed and viewing. Private porches overlooking the street allow occupants to take part in communal activities. Enclosures in three directions of the courtyard grant the building intimacy and privacy, while also remaining part of the open space, ending in an urban square.

**Architects:** Yehuda Or-Naimi, Omri Rimon



# pre-built category

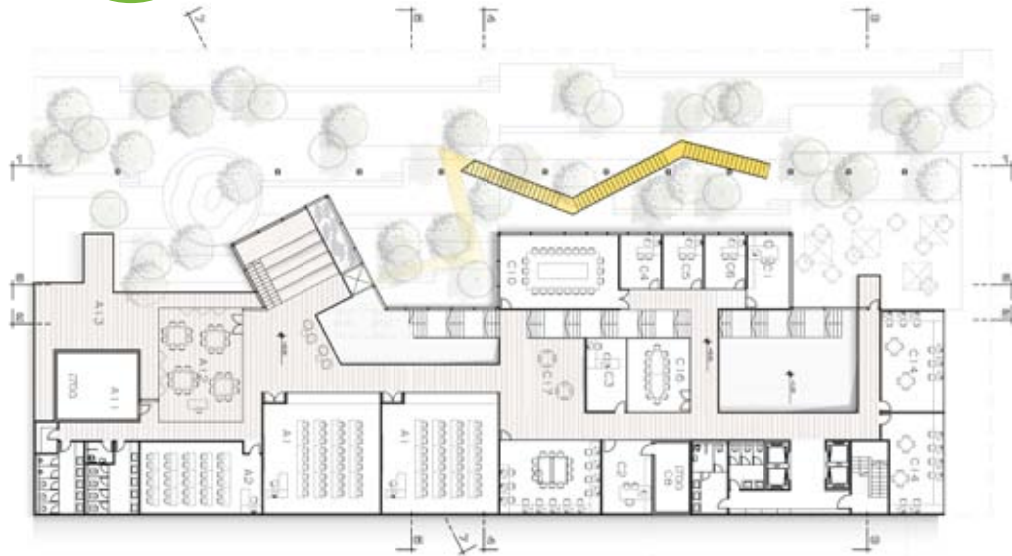
project of the year  
the emilio ambasz  
award for green  
architecture



## בניין צ'ק פוינט - היחידה לנוער שוחר מדע, הפקולטה למדעי המחשב

התוכנית מציעה מרחב קהילתי הנבנה מאינטראקציה דמוקרטית בין משתמשים שונים - אנשי מחקר, סטודנטים ונוער שוחר מדע. המבנה הרב-תכליתי מבוסס על מערכות תנועה פתוחות שמשתלבות בכיכר עתידית סמוכה. על הגג - "כפר חוקרים", ומתחתיו חללים ייעודיים החולקים חלל ציבורי משותף. ההצעה הוגשה במסגרת תחרות מוזמנים וזכתה במקום השני (במקום הראשון זכה משרד קימל-אשכולות).

**שורץ בסנסוף אדריכלים**  
צוות תכנון: גבי שורץ, תומר קופל, עמרי שורץ, נעה חפץ, רותם שייקר, מיכאל חניץ.

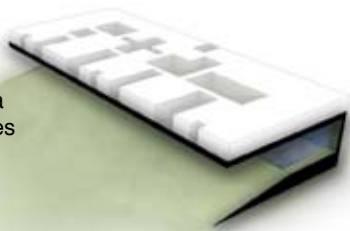


# check point building, computer science faculty, tel aviv university

Based on open space movement systems, this second place entry (first place went to Kimmel - Eshkolot Firm), proposes a democratic arena for interaction between its various users - researchers, students, and science-oriented youth. On the roof - "a researchers' village", with designated spaces beneath sharing a public common area.

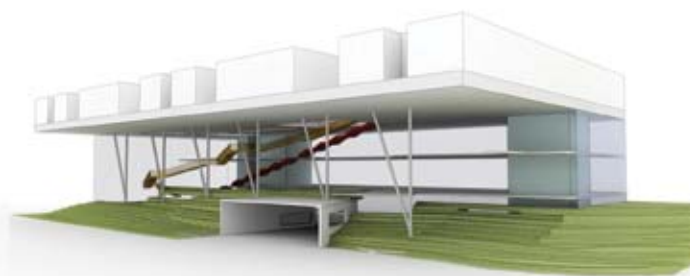
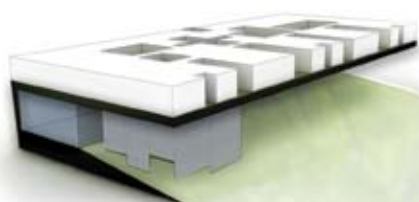
## Schwartz Besnosoff Architects

**Design team:** Gabriel Schwartz, Tomer Koppel, Omri Schwartz, Noa Hefetz, Rotem Shaker, Michael Hinitz



קמל קריקט / הספולת קריקט

בנינה ירוקה



סגירת החנין לאורזעים מחדרים

