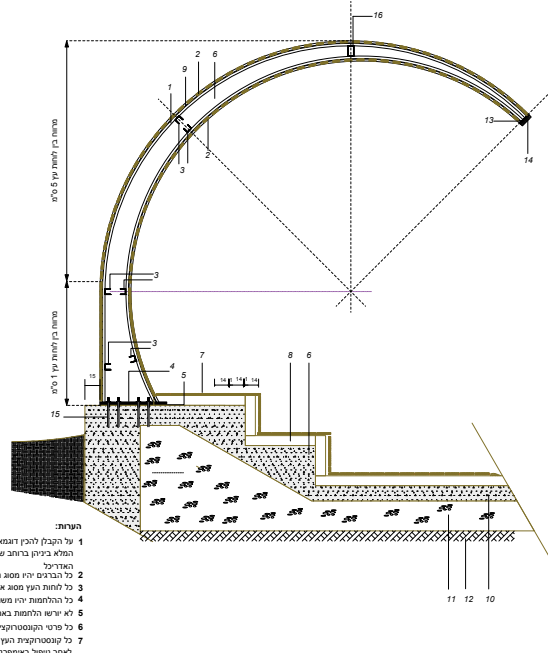


"סיטי פארק", שדרות רגר, באר שבע 2013



הפארק נבנה בעיקבות תחרות מוזמנים שהתקיימה בשנת 2009, במסגרת יוזמת העירייה לחדש את המרחב הציבורי. מיקומו בשדרות הכניסה מצפון, שלאורכן פרושים רוב המוסדות המרכזיים: אוניברסיטת בן גוריון, בית החולים סורוקה, התיאטרון העירוני, קונסרבטוריון ועוד. הקונספט - "חוף הים", נועד לפצות את העיר המדברית על חסך גיאוגרפי, תוך שילוב מגוון רחב של פעילויות - ספורט, משחק, מנוחה, שיטוט, חגיגה, התאספות, רומנטיקה, לבד, בזוג, בקבוצה או בקהל. הגן מורכב משלוש שכבות: שכבה רטובה, שכבה יבשה, ושכבה ירוקה. 'קו המים' - הוא הגבול הדינמי בין היבש הקבוע, והרטוב המשתנה. הרצועה הרטובה עשויה משכבת מים דקה (שלא להרטיב את הגרביים) על משטח בטון ומזרקות המתזמנות כוריאוגרפית; הרצועה היבשה מכילה פרגולה אטרקטיבית וטיילת מצוננת; והרצועה הירוקה ממסגרת את הנוף באמצעות צמחייה.

אדריכלים: אסיף ברמן - נועה ברוט אדריכלי נוף בע"מ
 בשיתוף עם אדרי' שרה גנזל
קונסטרוקציה: אסף רועי הנדסה
צילומים: יעל אנגלרט, אסיף ברמן, פרי מגדלבים

קטגוריית אדריכלות נוף

פרויקט השנה

1





“city park”, rager boulevard,
be'er sheva, 2013

The 'waterline' - a boundary between the static
'dry' and dynamic 'wet'.

Asif Berman, Noa Barot - Landscape Architects
in collaboration with architect Sarah Genzel
(formerly Kotok Genzel Berman Architects).

Construction: Roy Assaf Engineering





**"סיטי פארק", שדרות רגר,
באר שבע 2013**

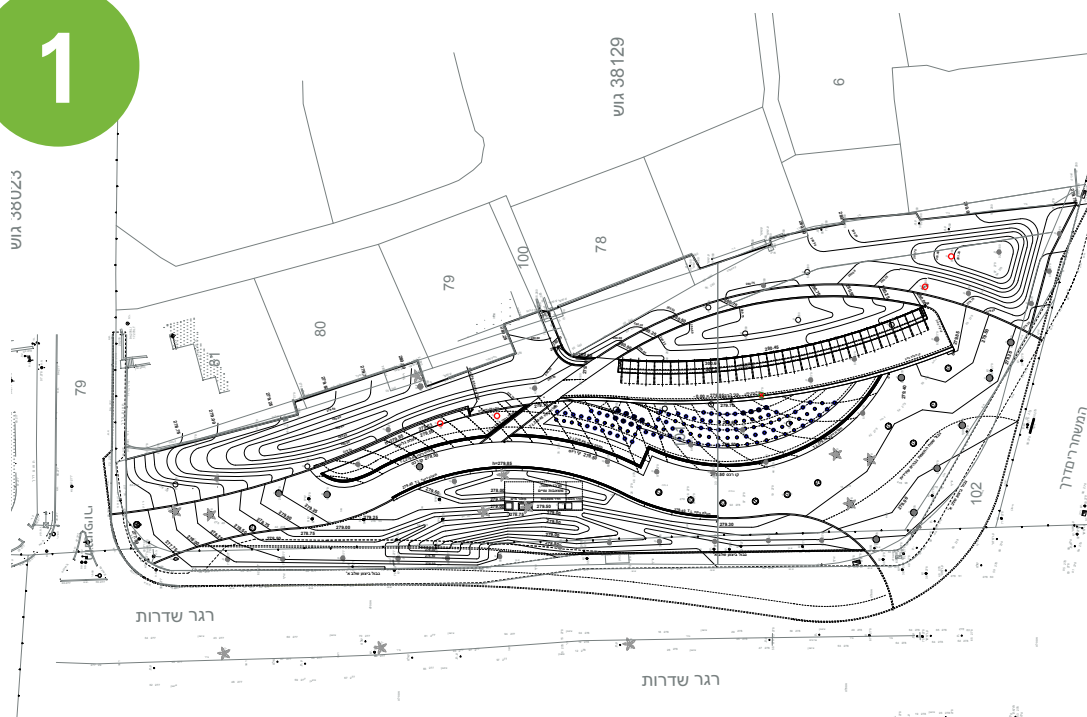
אדריכלים: 'אסיף ברמן - נועה ברוט אדריכלי נוף בע"מ'
בשיתוף עם אדרי' שרה גנזל
קונסטרוקציה: 'אסף רועי הנדסה'



“city park”, rager boulevard, be'er sheva, 2013

Following a competition in 2009, the park was built as part of the Municipality's initiative to renovate public spaces. The location is the northern city entrance that houses most major institutions: Ben Gurion University, Soroka Hospital, the Municipal Theatre, Conservatory, and more. The “beach front” concept is intended to compensate the desert town for its geographical deprivation, combining a wide range of activities - sports, play, rest, strolling, celebration, gathering, retreat, romance, solitude, pairs, a group, or audience. The park consists of three strips: a wet one, a dry one, and a green one. The wet strip is a thin layer of water on a concrete surface, and choreographically scheduled fountains; the dry strip contains an attractive pergola and cooling promenade; and the green strip frames the view with rich vegetation.

Asif Berman, Noa Barot - Landscape Architects
in collaboration with architect Sarah Genzel
(formerly Kotok Genzel Berman Architects).
Construction: Roy Assaf Engineering





2

"גן בעברית", ראשון לציון, 2013

הפארק שהוקם לאחר פינוי מחנה צריפין שימר מספר מבנים ישנים של הצבא הבריטי, שני האגרים גדולים והרבה עצי אקליפטוס בני כ-70. הקונספט שנבחר – "גן בעברית" – מבוסס על סיפורה של השפה העברית, כאשר "שביל המילים" קושר בין אזורי המשחק השונים, כגון "גן מאי עד ת"י" – שבו שתולים צמחים לפי סדר ה-א' ב'; "מזרקת המילים" – שבה ניתן לשחק עם מתזי המים לפי האותיות; "גבעת אלפון" – גבעת טיפוס שבה משולבים ציורפי מלים מתחלפים; "קיר לקשקוש"; "מבוך החידה"; "אות וצל", ועוד. בין כל אלה משולבים עצים, מדשאות, מתקני משחק, חנייה, בריכה ביולוגית, והצללות. המבנים הישנים הוסבו לבית קפה ומסעדה, ההאגרים משמשים למתקני משחק, והאקליפטוסים הבורגים מהווים שלד לצמחיית הגן החדשה.

ברידא מעוז אדריכלות נוף בע"מ – עליזה ברידא ורות מעוז (אחראית במשרד – רעות ארבר).
תכנון מתקנים: סטודיו פרוגרמה 1 – אליאב נחליאלי והגר בר-גיל





theme park,
rishon lezion, 2013

This page: Visitor operated jet streams.
Bottom: Park name reflected in the pool.
Right page, top: A revolving three-dimensional word puzzle.
Landscape design: Braudo Maoz - Aliza Braudo and Ruth Maoz.
Facilities: Eliav Nahlieli and Hagar Bar-Gil, Studio program 1



theme park,
rishon lezion, 2013

Established after the evacuation of the Zerifin military Camp, the park conserved several old British Army barracks, two large hangars, and many 70-year-old Eucalyptus trees. The selected concept – “Hebrew Word Garden” is meant to tell the story of the Hebrew language through a “word trail” with plants in alphabetical order connecting various game areas; “ABC hill” for climbing (right) “letter and shadow” (left page) and more. The old barracks (bottom) were converted into a cafe and restaurant, the hangars into shaded play areas, and the large eucalyptus trees constitute a mature backdrop for the new vegetation.

Landscape design: Braudo Maoz - Aliza Braudo and Ruth Maoz.
Project Architect: Reut Arber.
Facilities: Eliav Nahlieli and Hagar Bar-Gil, Studio program 1



”גן בעברית” – ראשון לציון

ברוידיא מעוז אדריכלות נוף בע”מ – עליזה ברוידא ורות מעוז (אחראית במשרד – רעות ארבר).
תכנון מתקנים: סטודיו פרוגרמה 1 – אליאב נחליאלי והגר בר-גיל







netanya city center, 2013

Top: The Independence Square.
Right page: The pedestrian section.

Ishai Wilson Architecture
 Dr. Edna Yishai-Wilson, Dr. Alan Wilson



מרכז העיר נתניה

רחוב הרצל – הרחוב הראשי המוביל אל הים, היווה במשך שנים מרכז עירוני תוסס, שריכז סביבו ובקירבתו את מרבית פעילויות התרבות, הפנאי והתיירות. הבנייה המאסיבית שהתפתחה בעשורים האחרונים בשכונות הפריפריה, גרמה בין היתר להיחלשות מרכז העיר. בסוף שנות האלפיים הוחלט לעצב מחדש את המרכז ההיסטורי ולהעניק לו מראה מודרני. הפרויקט כלל את כיכר העצמאות שתוכננה כמתחם אינטראקטיבי מעורר עניין ופעילויות באמצעות מזרקות צבעוניות ומופעי ליזר תלת-מימדיים; המידרחוב תוכנן כלובי תיירותי עתיר בתי קפה ומסעדות; ורחוב הרצל והרחובות המצטלבים – שער העמק ושער הגיא תוכננו כקניון עירוני פתוח עם פינות ישיבה מוצלות.

ישי-וילסון ארכיטקטורה
 ד"ר עדנה ישי – וילסון, ד"ר אלן וילסון
 הדמייה: גרגורי כץ



landscape category

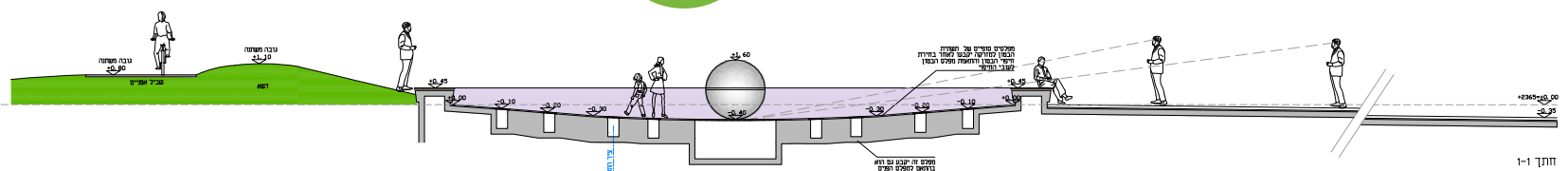
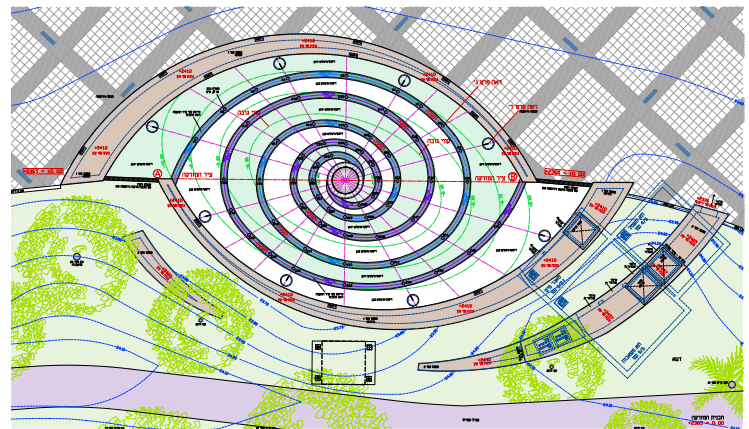
project of the year
the emilio ambasz award
for green architecture

netanya city center, 2013

Herzl Street - the main route to the beach and once a lively urban center for cultural, leisure and tourism city activities. Massive construction development in outlying neighborhoods weakened the city center causing its deterioration. At the end of 2000, it was decided to redesign the historic center giving it a modern look. The project included Independence Square designed as an interactive complex, stimulating interest and activities through colorful fountains and three-dimensional laser shows; a pedestrian section with cafes and restaurants; and an open urban shopping mall on the intersecting streets - Sha'ar HaEmek and Sha'ar HaGai,

Ishai Wilson Architecture

Dr. Edna Yishai-Wilson, Dr. Alan Wilson



מרכז העיר נתניה

מופעי לייזר תלת-מימדיים בכיכר העצמאות.

ישי-וילסון ארכיטקטורה

ד"ר עדנה ישי - וילסון, ד"ר אלן וילסון

איטונג פיתוח סביבה ונוף

