

# קטגוריית מבנים

## תחרות פרויקט השנה 2012

עמית גרון

תחרות פרויקט השנה הנערכת זו השנה החמישית בשיתוף עם האיחוד האירופי, הפכה למדיה בינלאומית להחלפת דעות ורעיונות. מטרתה המוצהרת - לעודד אדריכלות יצירתית ההולמת את צורכי הזמן. אדריכלות פשוטה אבל לא פשטנית - תוצר ישים ובר קיימא המבטא בעיילות תפקודית את ייעודו. הצלחת הפרויקט למשוך אדריכלים מרחבי העולם מדברת בעד עצמה: בכל שנה מוגשות כ-300 עבודות, והעובדה שאדריכלים מהשורה הראשונה נרתמים לסייע בשיפוט מעודדת ומעניקה לפרויקט עוצמה בינלאומית. פאנל השיפוט כלל השנה את האדריכלים: משה ספדיה (יו"ר) ווינקה דאבלדאם מ"ארכי-טקטוניקס", אוסוולדו סתיו (יו"ר ועדת התחרויות של עמותת האדריכלים), גיא צוקר. תמי יניב, ארד שרון ועמית גרון. בשנה הבאה השיפוט יכלול כמצופה את לורד נורמן פוסטר, רם קולהאס, וטויו איטו.



שורץ בסנוסוף אדריכלים  
בר-אוריין אדריכלים

## כפר משתלמים הטכניון חיפה

1

כפר המשתלמים בטכניון הוא תוצאה של תחרות אדריכלית שהתקיימה בשנת 2003. בשבעה בניינים בני חמש קומות הכוללים 512 יחידות דיור בנות 2-4 חדרים. הפרויקט שהושלם לפני כשנה מדגים רגישות לנוף ההררי, המתבטאת בין היתר במערכת שבילים תלולים החודרים למבנים במפלס האמצעי, חוסכים את הצורך במעליות, ויוצרים מעין מסדרון המתחבר בקצהו לטיילת ציבורית. בינות למבנים הותקנו מגרשי משחקים מוצללים, המשמשים מקום מפגש למשפחות המגיעות מרחבי העולם.

צילומים: עמית גרון



**Graduate Village, Technion Haifa**

Shaded playgrounds between the buildings serve as a meeting place for families from all over the world.

**Schwartz Besanosoff Architects  
Bar-Orian Architects**





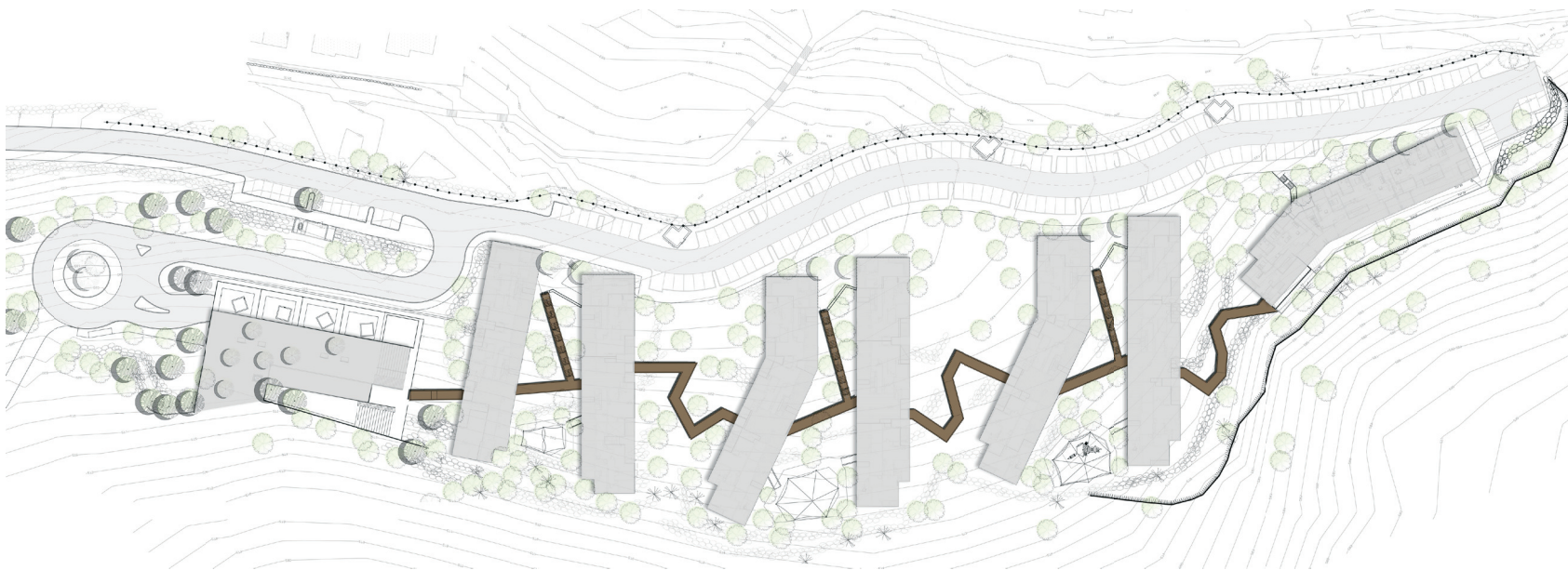


שבילים תלויים החודרים למבנים במפלס האמצעי,  
 חוסכים את הצורך במעליות, ויוצרים מעין מסדרון  
 המתחבר בקצהו לטיילת ציבורית.

שורץ-בסנוסף אדריכלים  
 בר-אוריין אדריכלים

שורץ בסנוסף אדריכלים  
 בר-אוריין אדריכלים;

## כפר משתלמים הטכניון חיפה







עמית גירון

# graduate student village technion, haifa

**Schwartz Besnosoff Architects**  
**Bar-Orian Architects**



A result of an architectural competition held in 2003 and completed a year ago, the graduate village contains 215 units with 2-4 rooms, in seven five-storey buildings. Suspended paths penetrating the buildings on the second floor, save the need for extra elevators, creating a connecting corridor that ends in a public promenade. Between the buildings are shaded play areas that serve as a meeting place for families from all over the world.







בית אקולוגי  
לכל עונות השנה  
Shijia Village  
Shaanxi Province  
China, 2012

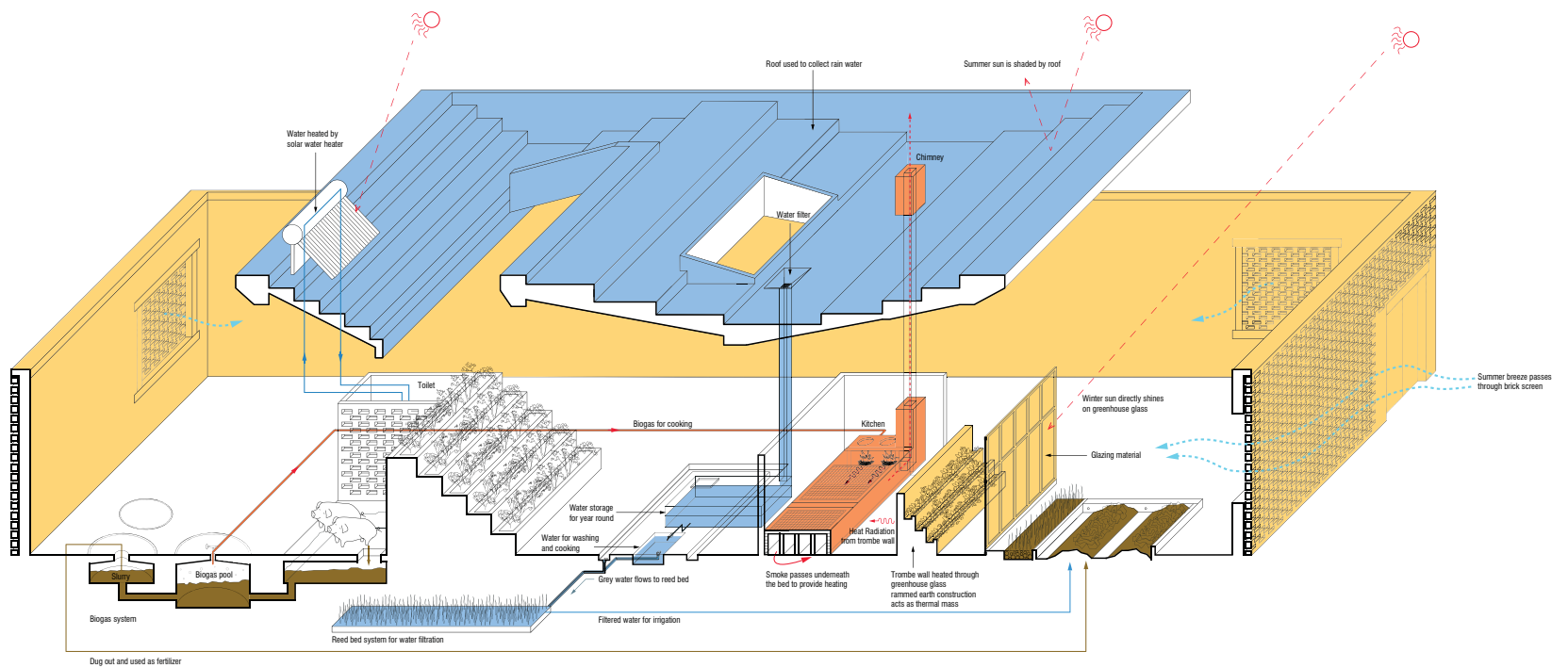
אדריכל ג'ון לין יחד עם סטודנטים  
מאוניברסיטת הוג-קונג

2

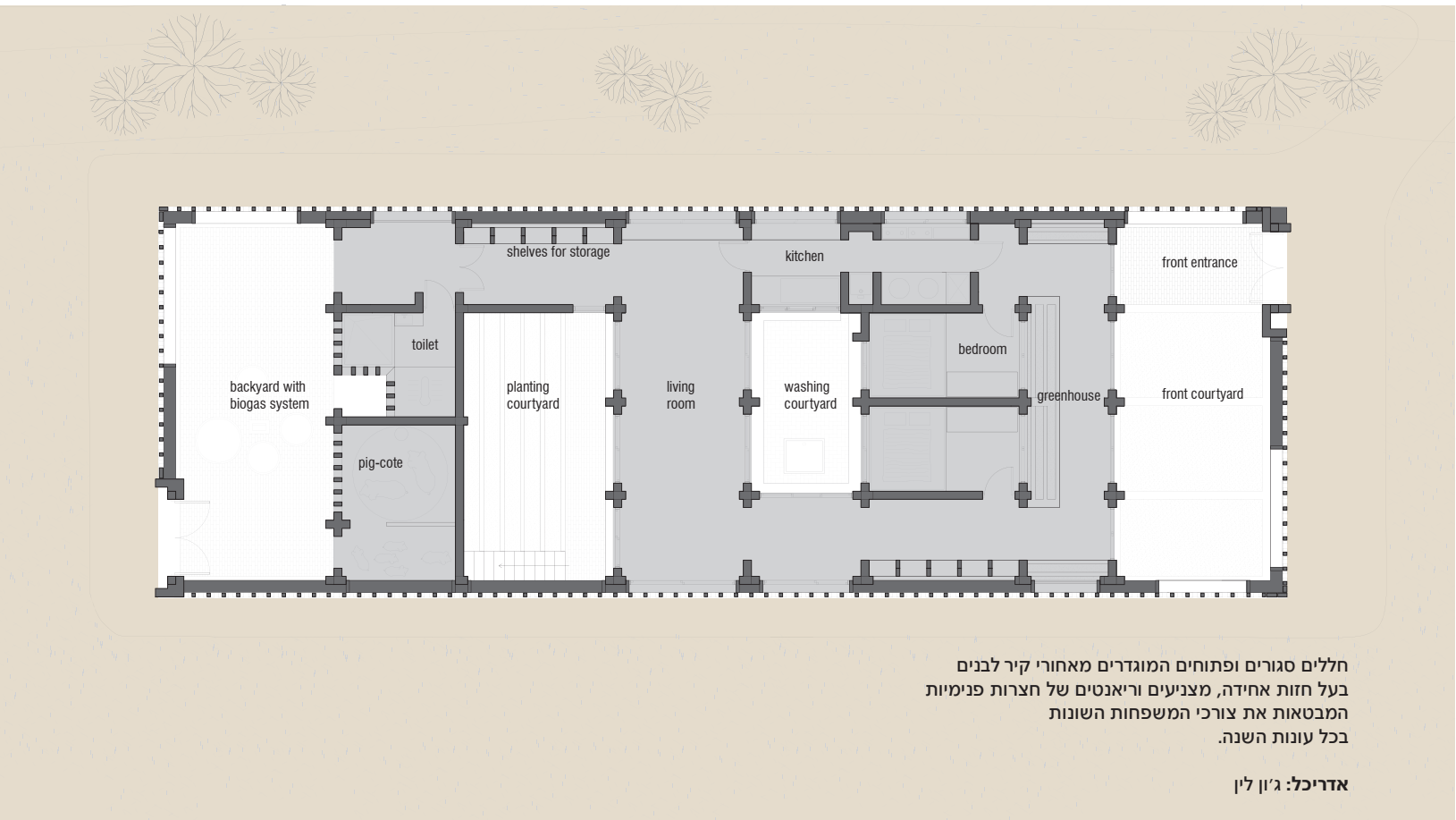




**Ecological house for all seasons, China**  
 Open and closed spaces defined by the inhabitants with self-made mud bricks behind the homogenous industrial brick wall, expressing the family's needs around the year.







חללים סגורים ופתוחים המוגדרים מאחורי קיר לבנים בעל חזות אחידה, מצניעים וריאנטים של חצרות פנימיות המבטאות את צרכי המשפחות השונות בכל עונות השנה.

אדריכל: ג'ון לין





## ecological house for all seasons shijia village shaanxi china

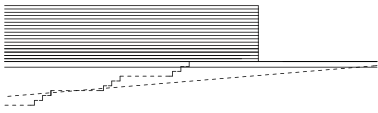
**Architect John Lin with students of  
the Hong Kong University,  
Faculty of Architecture**

The socio-economic changes in China over the last decade caused massive migration to the cities, resulting in the elimination of the rural house as a unique, integral part of the agricultural unit. This in turn led to the appearance of a generic structure on the city outskirts that has gradually diminished the need for architects.

Supervised by architect John Lin, students at Hong Kong University created a contemporary ecological model suitable for this new reality. The house is primarily made of a cement skeleton and an industrial brick mantle, while the family needs are expressed inside with self-made mud bricks. Thus, the three components of the building system – architect, builder and tenant – find their balanced role in the new housing realm.







Gonzalo Mardones

מוזיאון המשטרה  
מרכז תרבות  
וטיאטרון  
סנטיאגו, צ'ילה

3

הרחבתו ותכנונו מחדש של המוזיאון ההיסטורי בשדרות אנטוניו וראס, כללה תיאטרון ואולמות תצוגה תת-קרקעיים. חזיתותיו המזוגגות של מבנה הכניסה משתקפות באגם, ומחדירות אור טבעי למבואת התיאטרון ולגלריות הממוקמות מתחת למפלס הקרקע, כדי לשמר את הגן הפתוח.

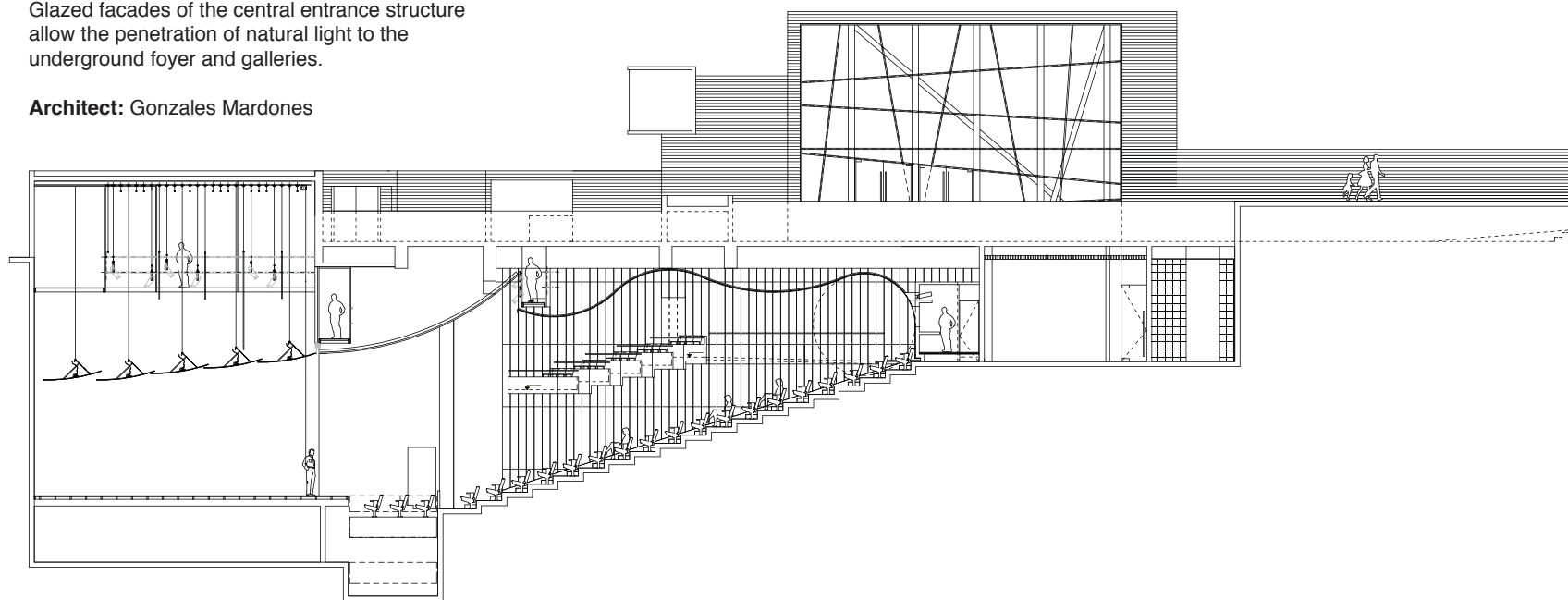
אדריכל: גונזאלו מרדונס



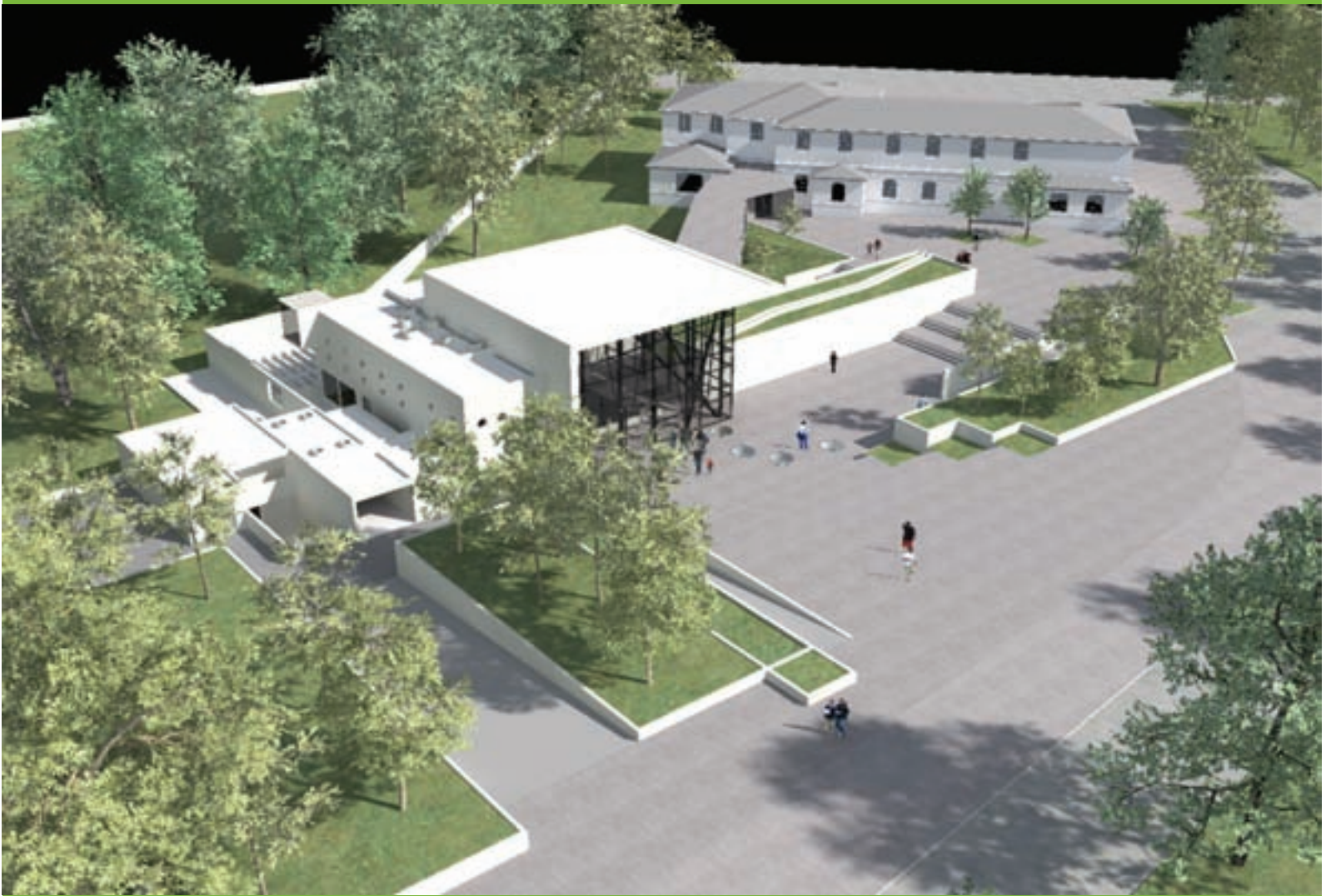


Glazed facades of the central entrance structure allow the penetration of natural light to the underground foyer and galleries.

**Architect:** Gonzales Mardones





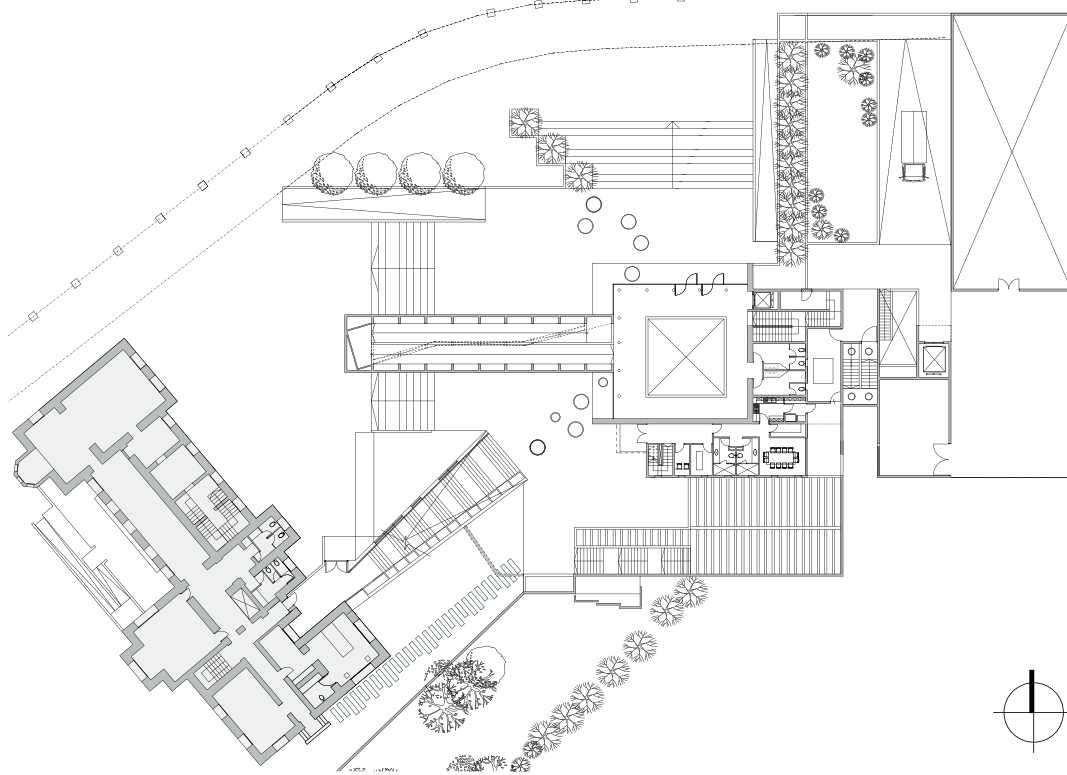


Gonzalo Mardones

# מוזיאון המשטרה מרכז תרבות ותיאטרון סנטיאגו, צ'ילה

**למעלה:** מודל המשקף את הקשר בין המבנה  
ההיסטורי והתוספת החדשה.  
**בעמוד השמאלי:** אור טבעי מיוחדר למבואת  
התיאטרון ולגלריות הממוקמות מתחת  
לפני הקרקע.

**אדריכל:** גונזאלו מרדונס



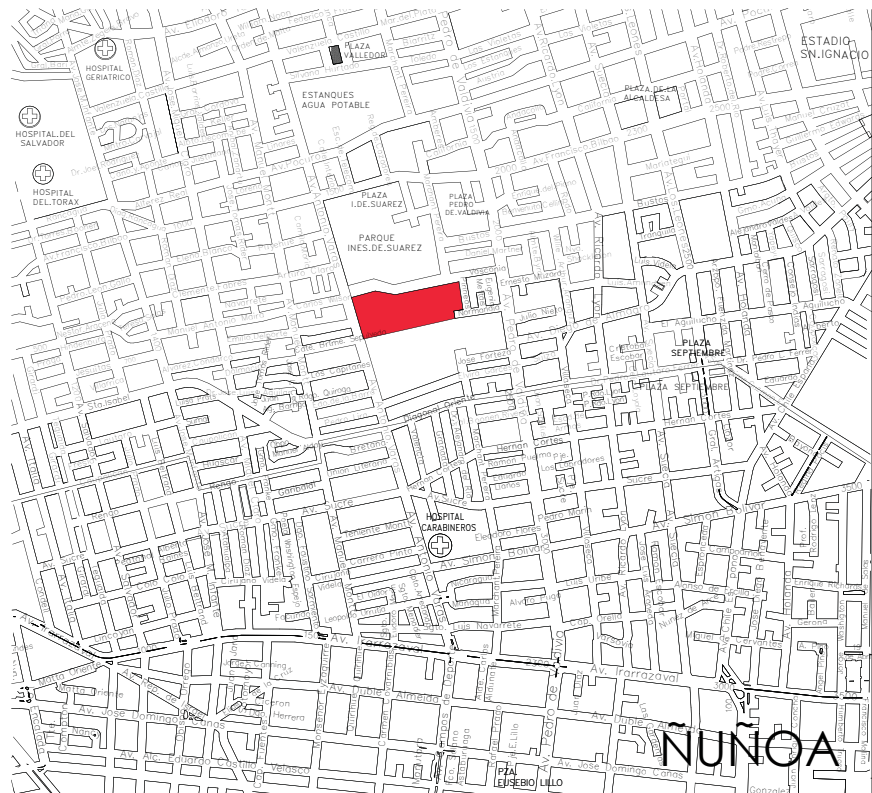




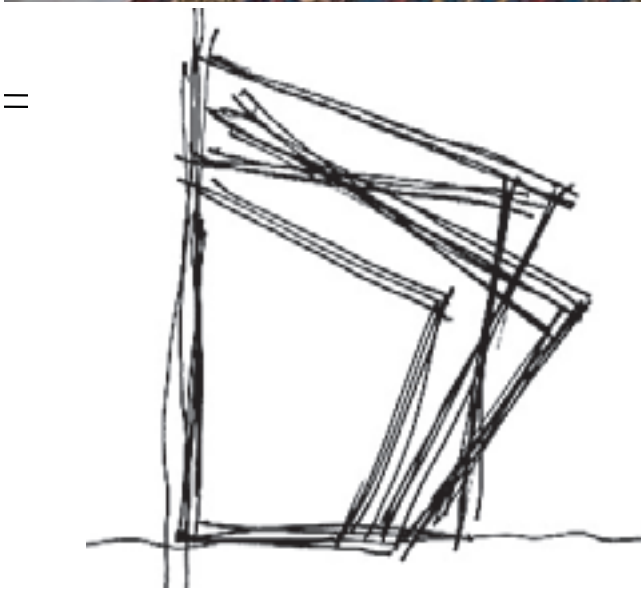
# the police museum theater and cultural center santiago, chile

**Architect Gonzalo Mardones**

The police historical museum campus on Antonio Varas Avenue has been re-designed to include an underground theater and exhibition halls. A central entrance structure with glass facades reflected in the water allows natural light to penetrate the underground floors in order to save energy, while preserving the green garden outside.







חזית ארוכה במזרח וקיר מערבי משותף המגביל פתיחת חלונות, הכתיבו מבנה שקירותיו המוטטים יוצרים חזיתות נוספות לצפון ולדרום. המבנה הקצבי יוצר הצללה עצמית, מאפשר חדירת אור מסונן בקיץ, וקירות אגרי חום ושטופי שמש בחורף.

המקטעים, היוצרים עושר אדריכלי בפנים ובחוץ, מודגשים באמצעות תאורת לד חסכונית. שימוש בחומרים קלים ומבודדים קיצר את משך הבנייה והשיג נוחות תרמית התורמת לחיסכון ניכר באנרגיה, בלי לפגוע באיכות המבנה.

**שרון נוימן אדריכלים**  
**צוות תכנון:** שרון נוימן, הילה צור  
**צילומים:** עמית גושר

## בית דו-משפחתי בהרצליה

שרון נוימן אדריכלים





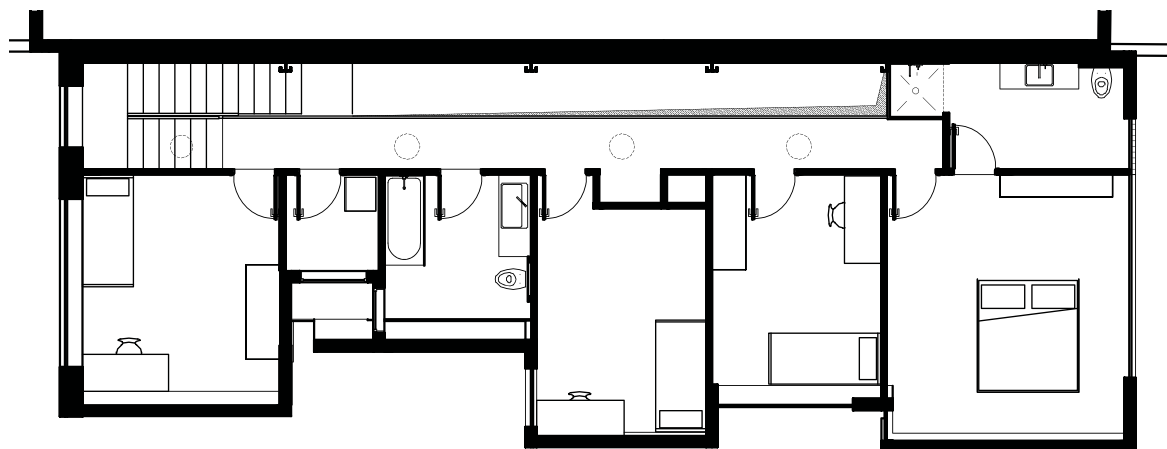


**Semi-detached house, Herzliya**

Light insulated materials and prefabricated construction details shortened building duration, allowing thermal comfort with low energy consumption, while maintaining architectural richness.

**Sharon Neuman Architects**

**Planning Team:** Sharon Neuman, Hila Tsur







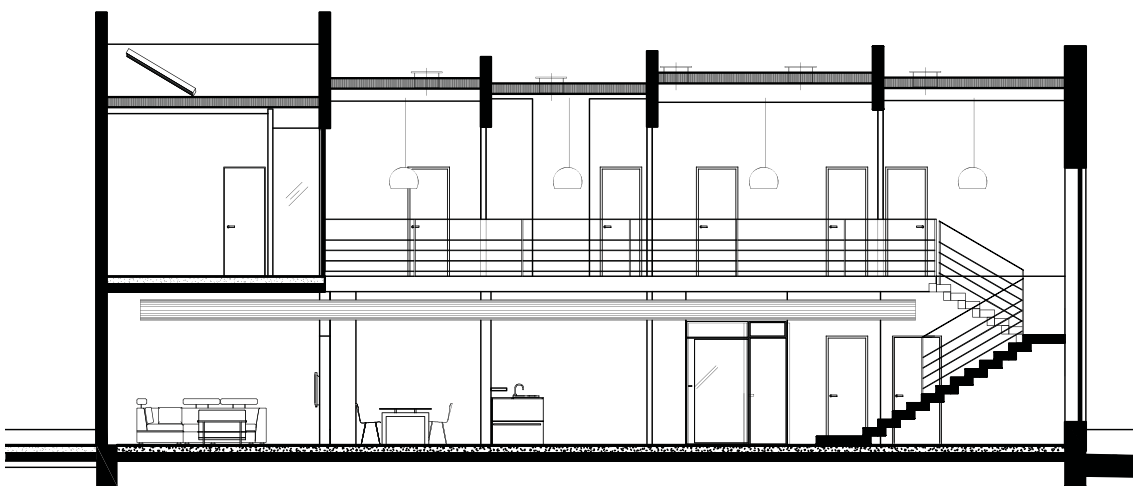
עמית גושר



## בית דו-משפחתי בהרצליה | שרון נוימן אדריכלים

בנייה טרומית וחומרים קלים אינם פוגמים  
בעושר האדריכלי.

שרון נוימן אדריכלים  
צוות תכנון: שרון נוימן, הילה צור







## semi-detached house, herzeliya

### Sharon Neuman Architects

Long east front elevation with a common west wall that limits the opening of windows, dictated slanted walls creating additional elevations to the north and south. The self-shading rhythmic structure allows the penetration of filtered light in summer, and direct sunlight radiation in winter. Enriching the exterior and interior, the segments are enhanced by cool led lighting. Prefabricated, insulated materials shortened construction duration, achieving thermal comfort with significant energy saving.

**Planning Team:** Sharon Neuman, Hila Tsur





Yoakim Kaminsky

”סלון אורבני”  
מתחם מגורים מגוון  
מאלמו, שוודיה

honorary mention



מתחם מגורים עירוני שנבנה במגרש פנוי ששימש עד לא מזמן כאתר לתערוכות בקירבת החוף. המתחם המדמה רבגוניות מצטברת, מורכב ממספר בתים היוצרים בשונותם בלוק עירוני אופייני. למרות השימוש בפרטים חוזרים לצורך חיסכון, ייחודו של כל מבנה מתבטא באמצעות חומרי הגמר השונים – טיח לבן, לבנים אדומות, צימנט-בורד, ועץ, כאשר הגגות עשויים מלוחות אלומיניום מצופה אבץ.

אדריכל: יואקים קמינסקי



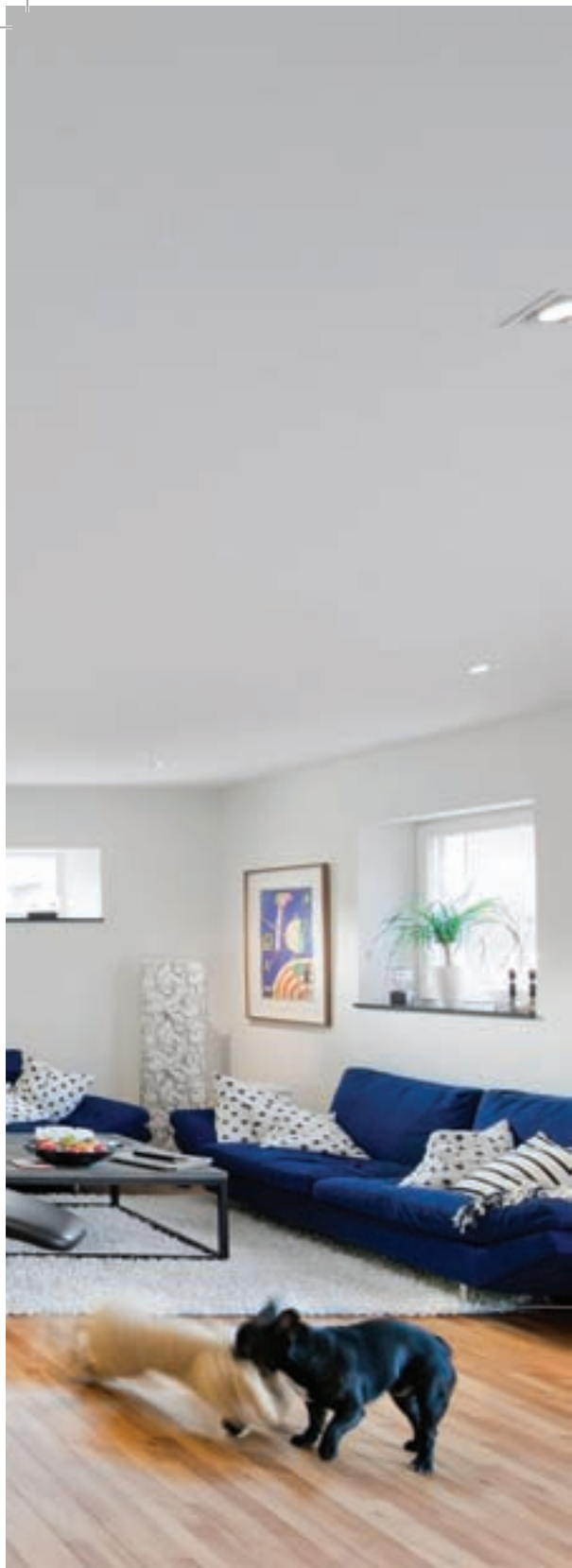


**Urban block of inter-related houses**

**Malmö, Sweden**

Despite the use of recurring details for economical reasons, the uniqueness of each building is ensured by diverse finishing materials.

**Architect:** Yoakim Kaminsky



פנים הבית הלבן  
 ייחודו של כל מבנה מתבטא באמצעות  
 חומרי הגמר השונים.

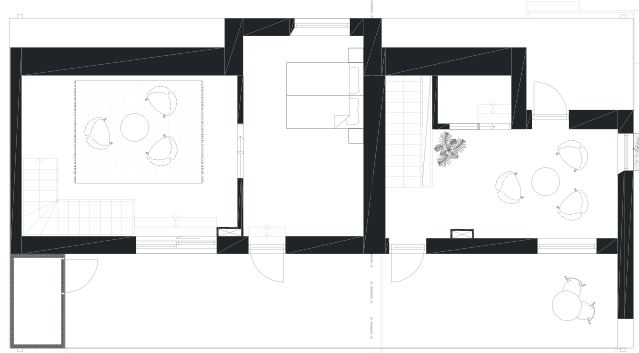
אדריכל: יואקים קמינסקי

Yoakim Kaminsky

”סלון אורבני”  
 מתחם מגורים מגוון  
 מאלמו, שוודיה

Brick House

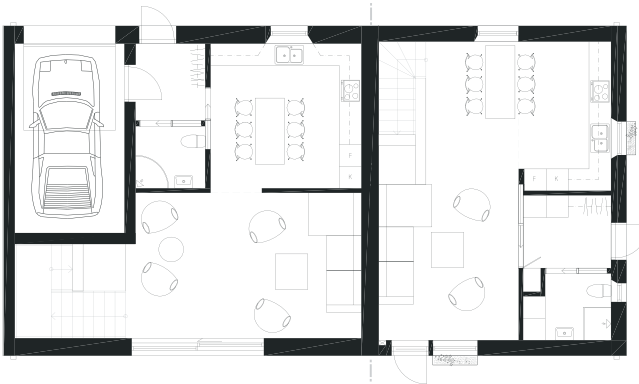
White House



Plan 3



Plan 2



Plan 1

Plan







urban block  
inter-related houses  
malmo, sweden

Architect Yoakim Kaminsky

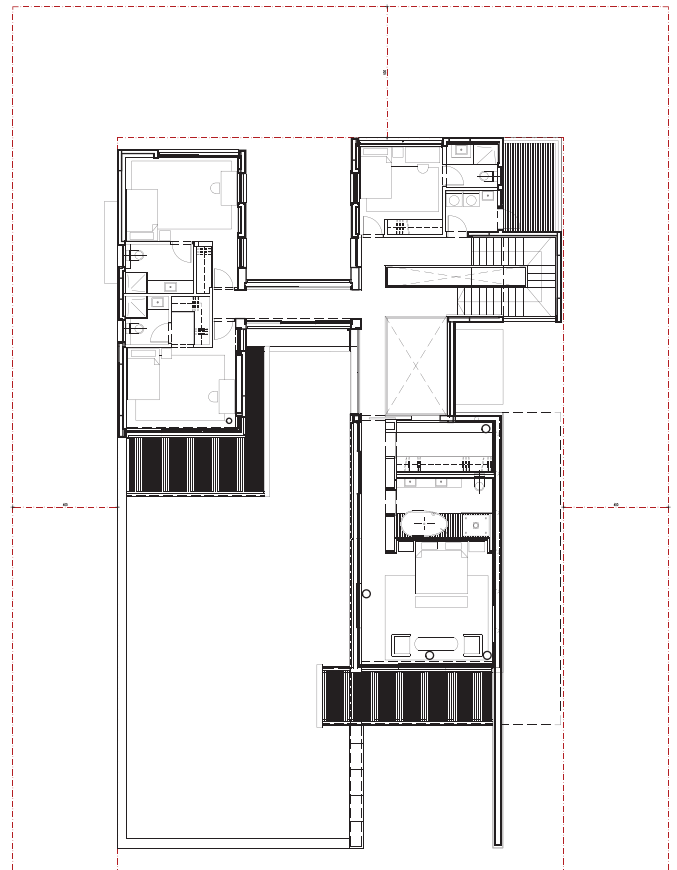
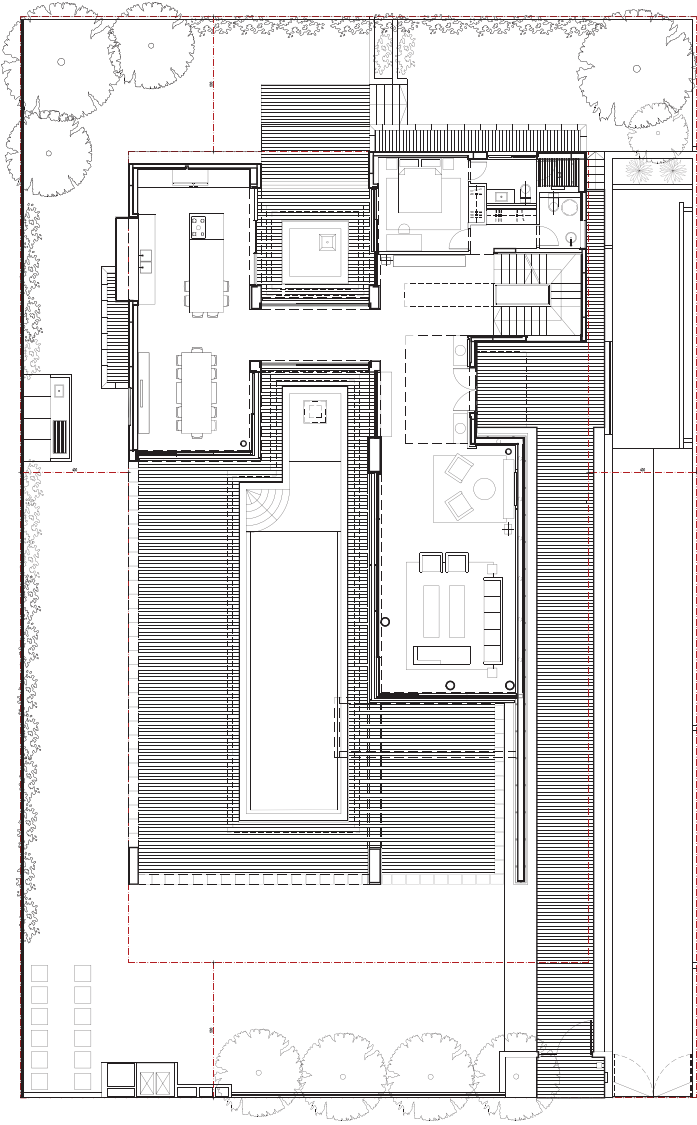
גל מרום אדריכלים

honorary mention

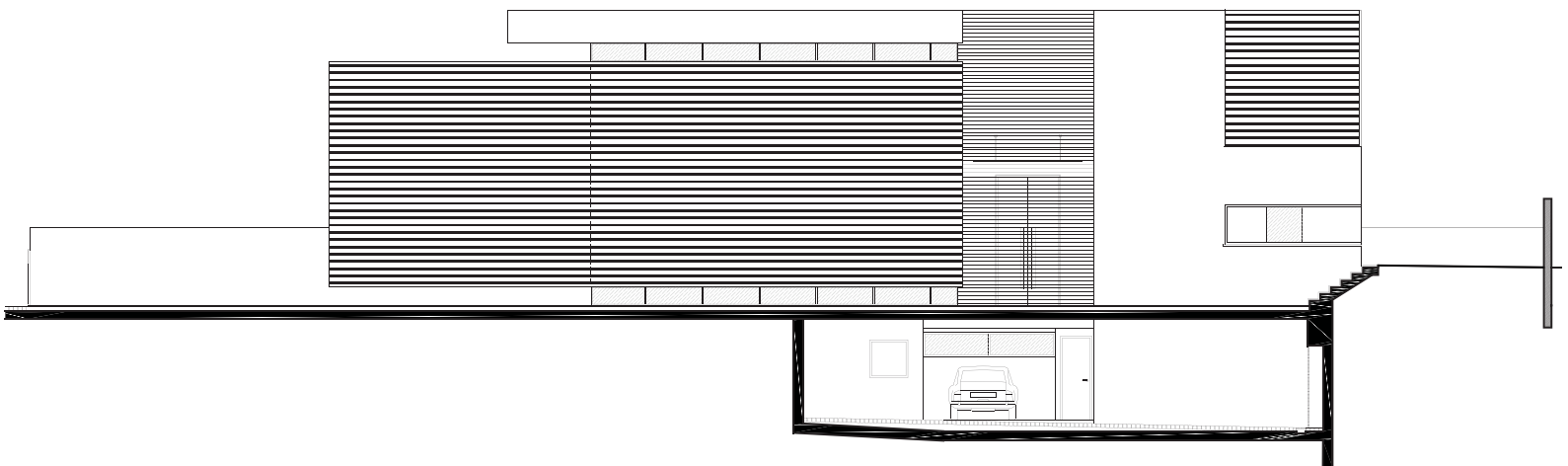
# בית פרטי שכונת מגרשי הגולף קיסריה

קירות שקופים ומבטים משתקפים מטשטשים את גבולות הבית על מגרש מצומצם יחסית. חומרי גמר פשוטים מהווים אנטייתזה לבנייה הבומבסטית האופיינית לבתי הסביבה.

צילומים: איתי סיקולסקי



Architect: Gal Marom, Architects

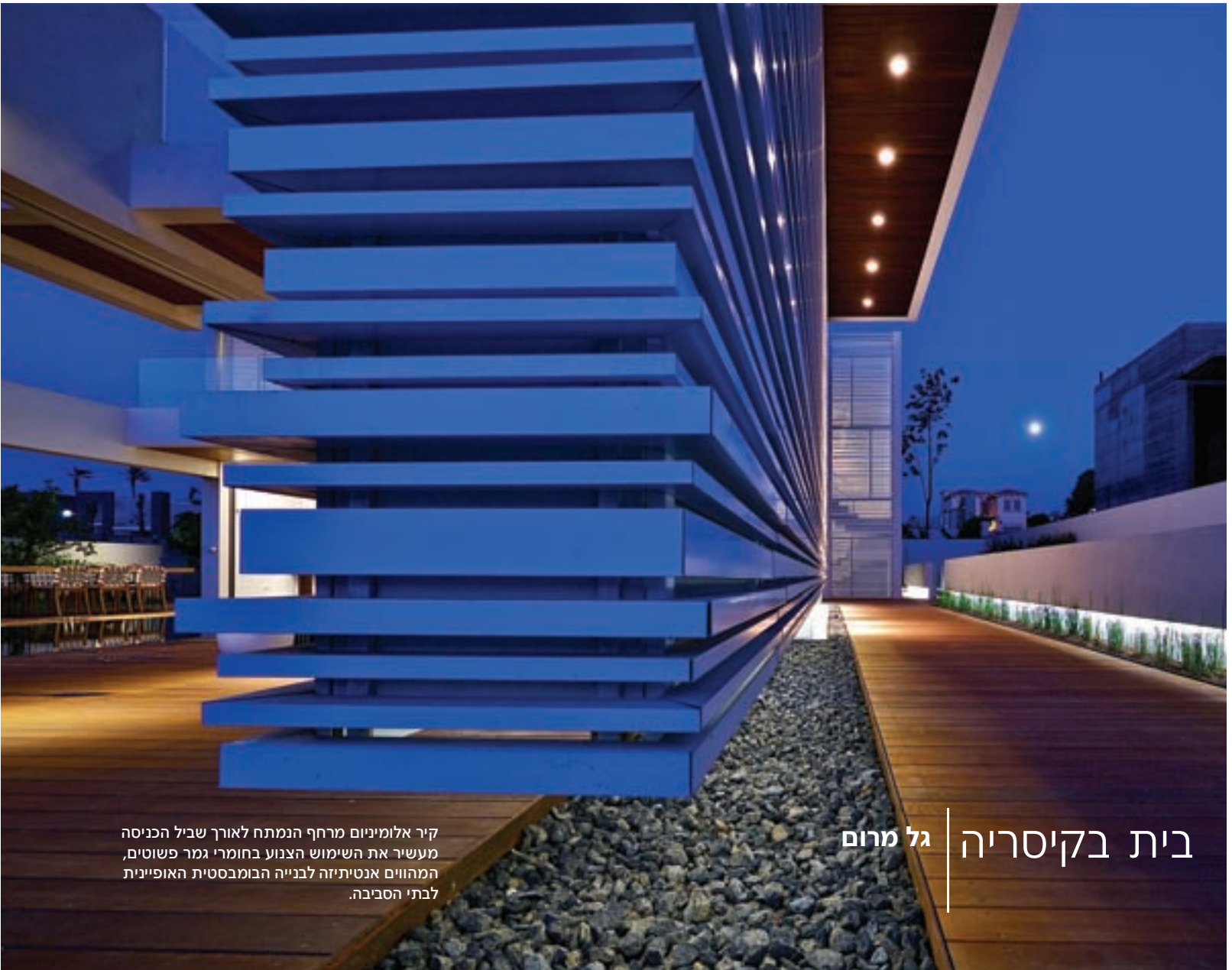




Villa, golf course neighborhood, Caesarea  
Gal Marom Architect







קיר אלומיניום מרחף הנמתח לאורך שביל הכניסה מעשיר את השימוש בצנוע בחומרי גמר פשוטים, המהווים אנטייתזה לבנייה הבומבסטית האופיינית לבתי הסביבה.

בית בקיסריה | גל מרום



# villa golf course neighborhood caesarea

איתי סיקולסקי

## Gal Marom Architects

Facades reflected in water and see-through walls blur the boundaries of the house on the relatively limited site. Floating aluminum wall along the entrance path enriches the rather simple finishing materials - an antithesis of the bombastic buildings typical of the area.



# BUILDING CATEGORY

2012

project of the year  
competition

ami ran

Held for the fifth year by AI and the European Union, Project of the Year has become an international arena for the exchange of ideas and opinions. As such it helps to encourage innovative architecture in tune with today's needs - simple yet not simplistic. Namely - an applicable, effective, and functional sustainable product. The power of the project to attract 300 submissions from all over the world speaks for itself, and the fact that world-leading architects are involved in the judging panel lends it international significance. This year, the panel is chaired by Moshe Safdie with the participation of Winka Dubbeldam from Archi-Tectonics, Osvaldo Stav (chair of the architect association competition committee), Guy Zuker, Tami Yaniv, Arad Sharon and Ami Ran. Next year, the judges are expected to be led by Lord Norman Foster, Rem Koolhaas, and Toyo Ito.

the emilio ambasz award for green architecture



# NEW COLLECTION



ONE OF MANY IDEAS  
WHAT IS YOUR ID?



ירושלים - רח' פייר קניג 20, תלפיות,  
02-6788560

חיפה והצפון - דרך בר יהודה 147,  
אתר תל חנו, נשר,  
04-8213265

ר"ג/בני ברק - מרכז דיזיין סנטר,  
רח' הלח"י 2,  
03-6164939

לפרטים: 1-700-700-778 | [www.iddesign.co.il](http://www.iddesign.co.il)

design your floor - שטיחים מעוצבים ופרקט בקולקציות בלעדיות

חדש בסניף ר"ג - מחלקת תאורה